

طرح اجرای محاسبات آچوئریال
صندوق حمایت وکلای دادگستری در پایان سال ۱۳۹۳

مجری: رضا کاشف

پائیز ۱۳۹۴

مقدمه

استخراج آمار و اطلاعات مطمئن و دقیق یکی از مهمترین عوامل در ارزیابی هر طرح یا صندوق بازنشستگی است. با توجه به اینکه آمار و اطلاعات مورد نیاز برای بررسی های آکچوئری تا حدی متفاوت از بررسی های دیگر است از این رو گروه ارزیابی، فایل مشخصات آمار و اطلاعات مورد نیاز را در اختیار واحد آمار و اطلاعات صندوق قرار داده تا پس از تکمیل توسط واحد مذکور و بررسی مجدد توسط گروه آکچوئری در تهیه گزارش آکچوئری مورد استفاده قرار گیرد.

علیهذا، نتیجه بررسی های صورت گرفته بر روی آمار و اطلاعات صندوق حمایت و کلا به تفکیک بخش مستمری بگیران و شاغلین در قالب جداول ۱ تا ۱۷ و نمودارهای ۱ تا ۴ آورده شده است.

۱- مستمری بگیران

یکی از مولفه های موثر بر هزینه های صندوق های تأمین اجتماعی در بخش تعهدات بلند مدت، پرداخت مستمری به افراد حائز شرایط می باشد. با توجه به اهمیت این موضوع و با عنایت به رشد فزاینده تعداد مستمری بگیران جدید در هر سال، شناخت ساختار جمعیتی و مالی بازنشستگان از اهمیت بسزائی برخوردار می باشد. در ادامه به بررسی این ساختار برای اطلاعات پایان سال ۱۳۹۳ به تفکیک بازنشستگان، از کارافتادگان و بازماندگان پرداخته می شود.

۱-۱- بازنشستگان

آمار و اطلاعات اغلب صندوق ها نشان از آن دارد که هزینه های مربوط به پرداخت های بازنشستگی بیشترین سهم از کل هزینه های بلند مدت را به خود اختصاص داده است.

جدول شماره (۱) نشان دهنده وضعیت کلی بازنشستگان صندوق و کلا می باشد. طبق اطلاعات مندرج در جدول مذکور از تعداد ۶۵۳ نفر بازنشسته صندوق یاد شده ۹۶ نفر زن و ۵۵۷ نفر مرد می باشند. بعبارت دیگر ۸۵ درصد از بازنشستگان این صندوق را مردان تشکیل می دهد. سن برقراری بازنشستگی به طور متوسط در گروه مردان ۶۸ سال و در گروه زنان بطور متوسط ۶۴ سال می باشد. همچنین متوسط مستمری ماهانه پرداختی به زنان حدود ۲۲ میلیون ریال و به مردان ۲۳ میلیون ریال می باشد که اختلاف چندانی با هم ندارند.

جدول شماره ۱: توزیع فراوانی بازنشستگان به تفکیک جنسیت بر حسب متوسط سن، سابقه و میزان مستمری

متوسط مستمری	تعداد	متوسط سن	متوسط سابقه	متوسط امید به زندگی	متوسط مستمری
۲۱,۶۱۵,۹۵۹	۹۶	۶۴,۳	۲۲,۵	۱۲,۷	زن
۲۳,۲۱۴,۸۸۷	۵۵۷	۶۸,۹	۲۶,۲	۹,۸	مرد
۲۲,۹۷۹,۸۲۳	۶۵۳	۶۸,۳	۲۵,۷	۱۰,۲	مجموع

۲-۱- از کارافتادگان

جدول شماره (۲) وضعیت از کارافتادگان صندوق و کالا را نشان می دهد. طبق اطلاعات مندرج در جدول، جمع کل از کارافتادگان صندوق ۱۷ نفر می باشد که ۵ نفر آنها زن و ۱۲ نفر مرد هستند. متوسط سن زنان از کار افتاده ۴۲ سال و متوسط سن مردان ۵۳ سال می باشد. در این صندوق زنان از کارافتاده به طور متوسط ۱۱ سال و مردان از کار افتاده ۱۰ سال سابقه بیمه پردازی دارند. همچنین متوسط سن برقراری مستمری به ترتیب برای زنان و مردان برابر ۴۰ و ۴۷ سال می باشد. دریافتی ماهانه زنان و مردان در این گروه از مستمری بگیران، بطور میانگین حدود ۶ میلیون ریال می باشد.

جدول شماره ۲: توزیع فراوانی از کارافتادگان به تفکیک جنسیت بر حسب متوسط سن، سابقه و مستمری

جنسیت	تعداد	متوسط سن	متوسط سنوات بیمه پردازی	متوسط مستمری (ماهانه)	متوسط سن برقراری مستمری دریافتی
زن	۵	۴۲	۱۱	۶۱۰۸۰۳۶	۴۰
مرد	۱۲	۵۳	۱۰	۶۳۰۹۰۱۷	۴۷
جمع	۱۷	-	-		

۳-۱- بازماندگان

جدول شماره (۳) وضعیت کلی بازماندگان صندوق و کالا را نشان می دهد. طبق اطلاعات مندرج در جدول مذکور از ۴۸۲ نفر جمع کل بازماندگان صندوق، ۲۹۵ نفر همسر متوفی، ۱۰۸ نفر فرزند دختر، ۶۹ نفر فرزند پسر، ۶ نفر مادر و ۴ نفر پدر متوفی می باشند. سایر اطلاعات نظیر متوسط سن و متوسط مبلغ مستمری دریافتی ماهانه در جدول زیر قابل مشاهده است. بیشترین میزان دریافتی مربوط به بازمانده همسر می باشد و کمترین آن متعلق به فرزندان پسر بوده است.

جدول شماره ۳: توزیع فراوانی بازماندگان به تفکیک نسبت با متوفی

	تعداد	متوسط مبلغ مستمری	متوسط سن
پدر	۴	۳۰۹۵۰۴۳۶	۷۸
فرزند پسر	۶۹	۲۰۱۴۴۰۶۸۷	۱۵٫۳
فرزند دختر	۱۰۸	۲۰۸۷۲۰۹۱۵	۲۹٫۰
مادر	۶	۴۰۶۳۳۰۲۴۱	۷۴٫۸
همسر	۲۹۵	۵۰۴۵۰۰۴۸۴	۶۲٫۸
مجموع	۴۸۲	۴۰۳۶۹۰۹۸۴	۴۸٫۷

بر اساس جدول شماره ۴، ۴۸۲ بازمانده واجد شرایط دریافت مستمری مربوط به ۳۲۴ بازنشسته متوفی می باشند که متوسط مستمری آنها حدود ۶/۵ میلیون ریال می باشد و ۱۰۰ درصد آن بین بازماندگان آنها تقسیم می شود.

جدول شماره ۴: توزیع فراوانی بازماندگان به تفکیک متوفی

تعداد	متوسط مستمری	متوسط سن بازماندگان
۳۲۴	۶,۵۰۱,۰۲۵	۵۵,۸

۴-۱- اتمام بیمه پردازی و تعلیق بازنشستگی

بر اساس آمار تعداد افرادی که حق بیمه مورد نیاز برای برقراری مستمری بازنشستگی را پرداخت کرده اما هنوز درخواست نداده اند بالغ بر ۱۶۲ نفر می باشد که ۱۱ نفر زن و بقیه مرد هستند. میانگین سابقه پرداخت حق بیمه ۳۴ سال و آخرین مزد مبنای بیمه پردازی حدود ۲۷ میلیون ریال می باشد. همچنین میانگین سن پایان دوره بیمه پردازی حدود ۶۵ سال است که زنان حدود ۶۳ و مردان با ۳ سال افزایش، حدود ۶۶ سال سن داشته اند.

جدول شماره ۵: توزیع فراوانی بازنشستگی به تعویق افتاده

جنسیت	تعداد	میانگین سابقه	میانگین سن پایان	میانگین حقوق
زن	۱۱	۳۴	۶۳	۲۷,۰۲۷۸,۹۷۰
مرد	۱۵۱	۳۴	۶۶	۲۷,۰۲۸,۳۶۲
مجموع	۱۶۲	۳۴	۶۵	۲۷,۰۴۵,۳۷۸

۲- بیمه پردازان

ممکن است تصور شود که شاغلین امروز تا زمان بازنشستگی هیچ تعهد بلند مدتی برای صندوق های بازنشستگی ایجاد نمی کنند و این تعهدات صرفاً از زمان بازنشستگی آنها شروع می شود. اما تعهدات از کارافتادگی و بازماندگی (ناشی از فوت) برای هر بیمه شده ای در هر مقطع از اشتغال وجود دارد و می بایست در گزارش آکچوئری محاسبه شود. به همین دلیل شناخت توزیع سن، سابقه و دستمزد بیمه پردازان مهم و ضروری می باشد.

همانگونه که در جدول شماره (۶) مشاهده می شود و کلا با تعداد ۲۳۱۵۷ نفر (سهم ۸۰ درصدی) و کارآموزان با تعداد ۵۵۳۷ نفر به تفکیک زنان و مردان در صندوق عضویت دارند... همچنین مردان با تعداد ۱۸۲۸۲ نفر سهمی تقریبا دوبرابری نسبت به زنان دارند.

جدول شماره ۶: توزیع فراوانی بیمه پردازان به تفکیک جنسیت بر حسب نوع عضویت

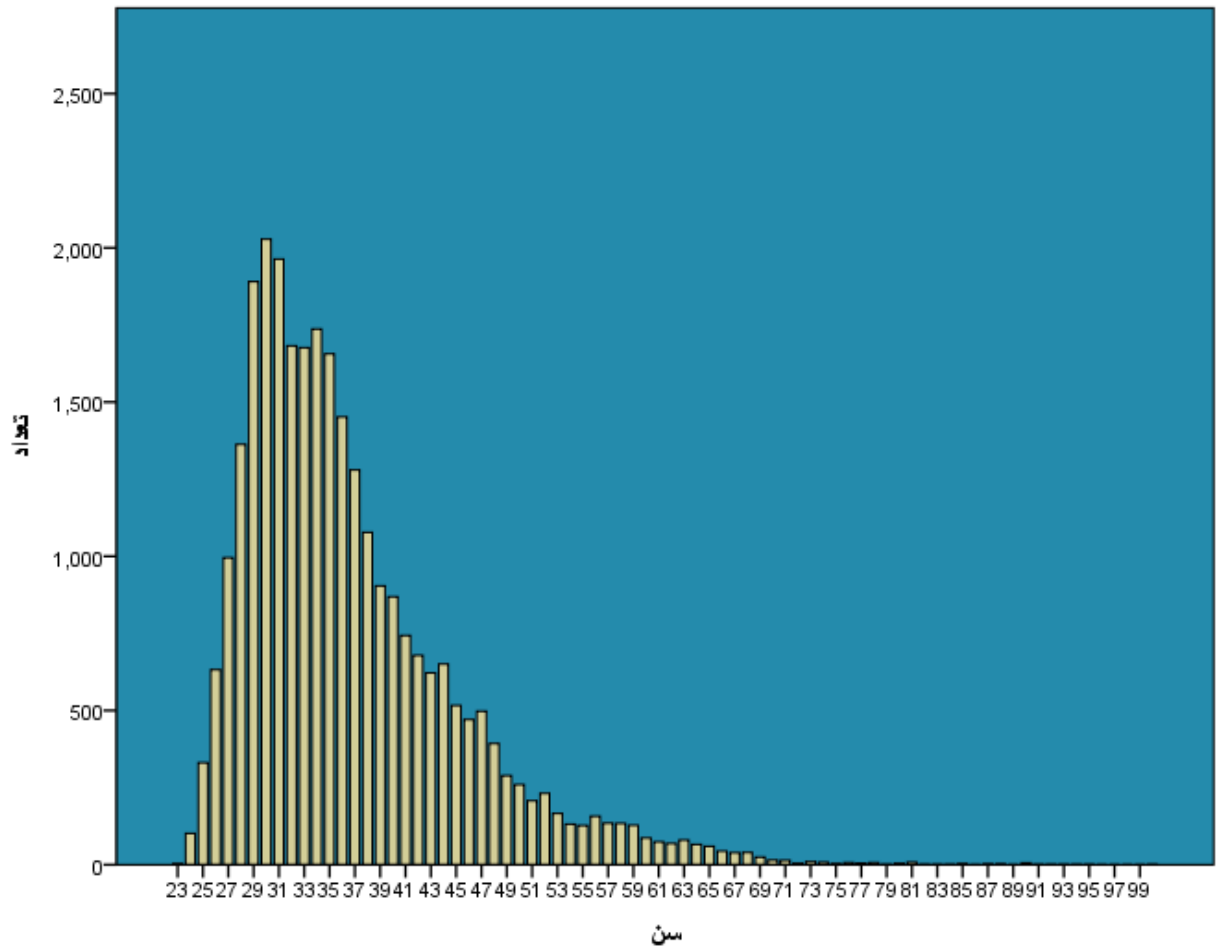
شرح	تعداد	متوسط ماخذ حق بیمه	متوسط سابقه	متوسط سن	متوسط امید به زندگی
کارآموز	۵۵۳۷	۷,۴۶۸,۶۷۳	۲,۳	۳۱,۲	۴۱,۴
زن	۲۲۳۶	۷,۴۷۵,۰۴۵	۲,۳	۲۹,۹	۴۲,۷
مرد	۳۳۰۱	۷,۴۶۴,۳۵۶	۲,۳	۳۲,۱	۴۰,۵
وکیل	۲۳۱۵۷	۱۳,۱۶۱,۷۱۵	۹,۴	۳۷,۹	۳۵,۱
زن	۸۱۷۶	۱۲,۱۳۴,۷۲۱	۷,۹	۳۴,۸	۳۸,۰
مرد	۱۴۹۸۱	۱۳,۷۲۲,۲۰۵	۱۰,۲	۳۹,۶	۳۳,۵
مجموع	۲۸۶۹۴	۱۲,۰۶۳,۱۴۵	۸,۰	۳۶,۶	۳۶,۳

همچنین توزیع سن، دستمزد و سابقه بیمه پردازان صندوق و کلا به تفکیک جنسیت نشان داده می شود. طبق اطلاعات مندرج در این جدول متوسط سن بیمه پردازان مرد و زن به ترتیب ۳۸/۲ و ۳۳/۷ سال است. به عبارت دیگر متوسط سن مردان تقریبا ۴/۵ سال از متوسط سن زنان شاغل بیشتر است. این درحالی است متوسط سابقه مردان فقط ۲ سال از زنان بیشتر است و زنان به طور متوسط دو سال زودتر به عضویت صندوق درآمده اند.

جدول شماره (۷) توزیع تعداد اعضاء شاغل را به تفکیک سن های منفرد (از ۲۳ سال تا ۱۰۰ سال) بر حسب جنسیت نشان می دهد. همانگونه که در جدول فوق مشاهده می شود هیچ فرد شاغل زیر ۲۳ سال عضو این صندوق نمی باشد و حدود ۳۴ نفر بیمه پرداز دارای سن بیش از ۸۰ سال هستند.

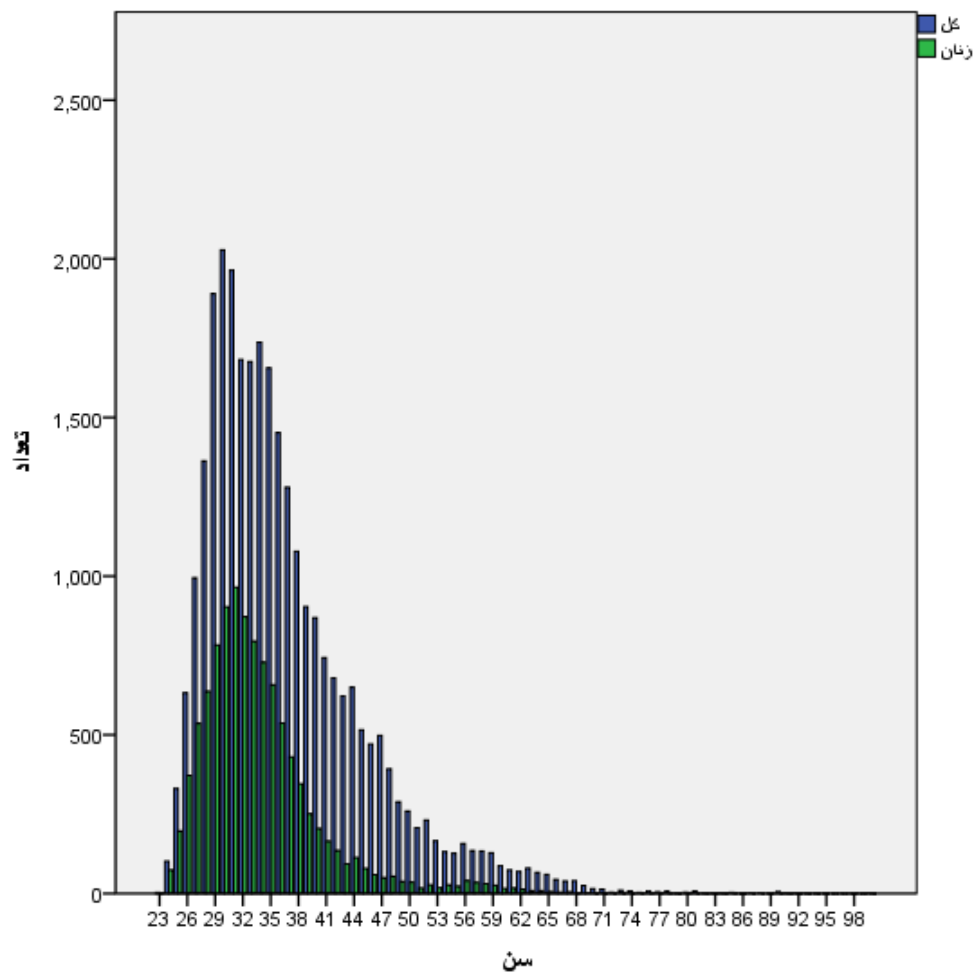
جدول شماره ۷: توزیع سنی اعضاء شاغل صندوق

سن	زن	مرد	جمع	سن	زن	مرد	جمع	سن	زن	مرد	جمع
۲۳	۱	۲	۳	۴۷	۵۱	۴۴۳	۴۹۴	۷۱	۱۴	۱۴	۱۴
۲۴	۷۶	۲۸	۱۰۴	۴۸	۵۴	۳۳۹	۳۹۳	۷۲	۳	۳	۳
۲۵	۱۹۷	۱۳۵	۳۳۲	۴۹	۳۷	۲۴۸	۲۸۵	۷۳	۱۰	۱۰	۱۰
۲۶	۳۷۳	۲۵۹	۶۳۲	۵۰	۳۷	۲۲۴	۲۶۱	۷۴	۸	۸	۸
۲۷	۵۳۴	۴۵۵	۹۸۹	۵۱	۱۶	۱۸۶	۲۰۲	۷۵	۳	۳	۳
۲۸	۶۳۶	۷۱۷	۱۳۵۳	۵۲	۲۸	۲۰۱	۲۲۹	۷۶	۷	۶	۱
۲۹	۷۷۴	۱۱۰۰	۱۸۷۴	۵۳	۱۶	۱۴۴	۱۶۰	۷۷	۵	۴	۱
۳۰	۸۹۸	۱۱۱۲	۲۰۱۰	۵۴	۲۷	۱۰۴	۱۳۱	۷۸	۶	۵	۱
۳۱	۹۶۳	۹۹۳	۱۹۵۶	۵۵	۲۳	۱۰۴	۱۲۷	۷۹	۱	۱	۱
۳۲	۸۷۱	۷۹۹	۱۶۷۰	۵۶	۴۱	۱۱۶	۱۵۷	۸۰	۴	۳	۱
۳۳	۷۸۸	۸۷۳	۱۶۶۱	۵۷	۳۵	۹۹	۱۳۴	۸۱	۷	۷	۷
۳۴	۷۲۵	۹۹۵	۱۷۲۰	۵۸	۳۱	۱۰۳	۱۳۴	۸۲	۱	۱	۱
۳۵	۶۶۰	۹۹۵	۱۶۵۵	۵۹	۲۶	۱۰۰	۱۲۶	۸۳	۱	۱	۱
۳۶	۵۳۴	۹۱۳	۱۴۴۷	۶۰	۱۶	۷۲	۸۸	۸۴	۱	۱	۱
۳۷	۴۲۸	۸۴۴	۱۲۷۲	۶۱	۱۷	۵۵	۷۲	۸۵	۲	۱	۱
۳۸	۳۴۵	۷۲۸	۱۰۷۳	۶۲	۱۳	۵۵	۶۸	۸۷	۲	۲	۲
۳۹	۲۵۲	۶۵۴	۹۰۶	۶۳	۹	۶۷	۷۶	۸۸	۲	۲	۲
۴۰	۲۰۵	۶۵۴	۸۵۹	۶۴	۹	۵۶	۶۵	۹۰	۶	۶	۶
۴۱	۱۶۴	۵۷۵	۷۳۹	۶۵	۶	۵۵	۶۱	۹۳	۱	۱	۱
۴۲	۱۳۶	۵۳۹	۶۷۵	۶۶	۴	۳۹	۴۳	۹۴	۱	۱	۱
۴۳	۹۳	۵۲۶	۶۱۹	۶۷	۶	۳۳	۳۹	۹۵	۱	۱	۱
۴۴	۱۱۲	۵۳۷	۶۴۹	۶۸	۱	۳۹	۴۰	۱۰۰	۱	۱	۱
۴۵	۷۸	۴۳۸	۵۱۶	۶۹	۲	۲۲	۲۴	مجموع	۲۴	۲۲	۲
۴۶	۵۹	۴۱۱	۴۷۰	۷۰	۱۴	۱۴	۱۴		۲۸۶۹۴	۱۸۲۸۲	۱۰۴۱۲



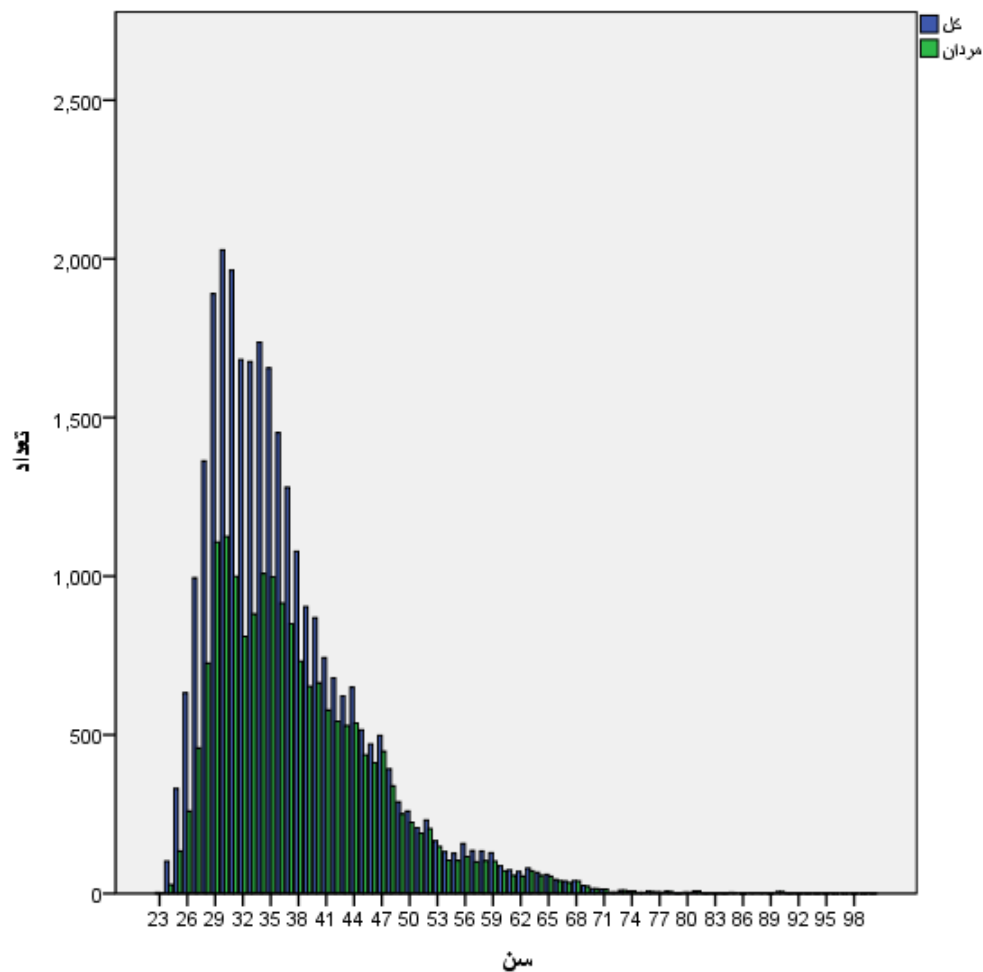
نمودار شماره (۱): توزیع سن کل شاغلین صندوق

نمودار فوق نشان می دهد که توزیع سن شاغلین صندوق و کلا، چوله به راست است و بیشترین تراکم سنی مربوط به گروه سنی ۲۹ تا ۳۵ بوده و کمترین تراکم مربوط به گروههای بالای ۵۰ سال سن می باشد. به عبارتی صندوق دارای جمعیت جوان و فعال بوده و دارای فرصت پنجره جمعیتی می باشد، که شایسته است به نحو مطلوبی از این فرصت استفاده شود.



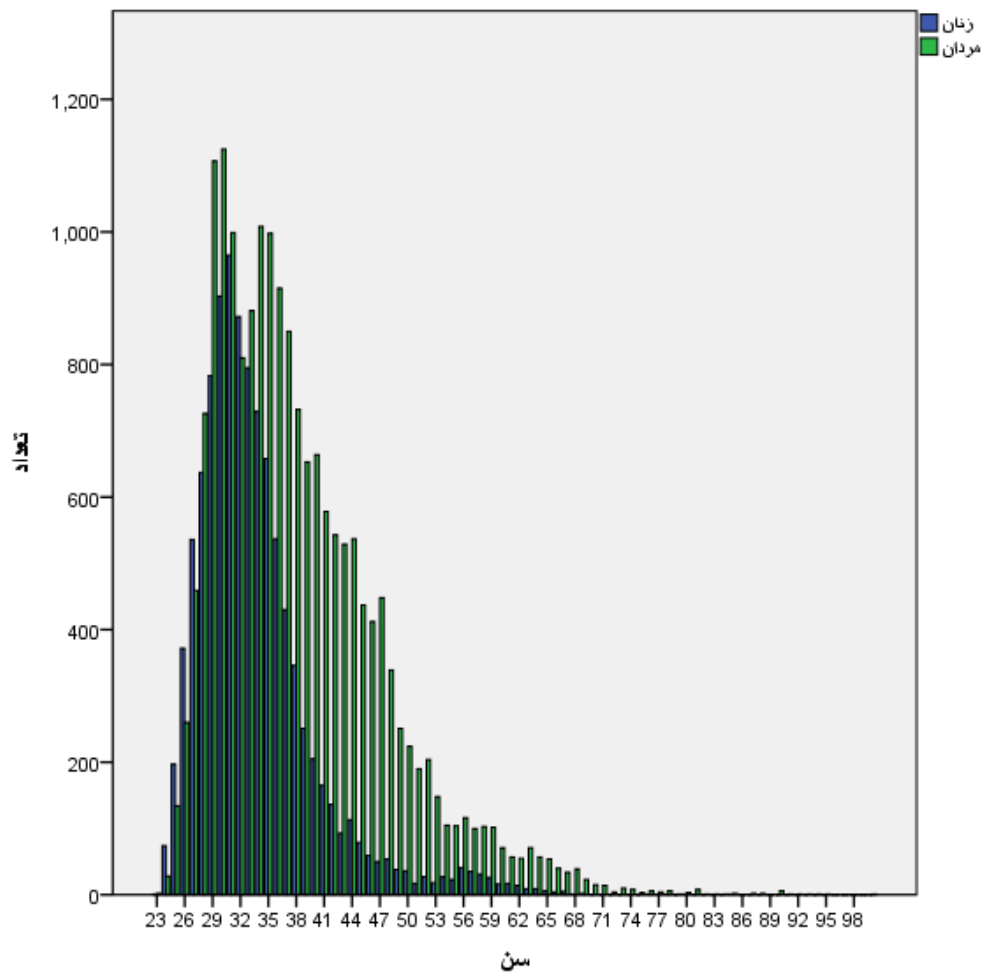
نمودار شماره (۲): مقایسه هرم سنی شاغلین زن صندوق با کل شاغلین

نمودار فوق حکایت از پیروی توزیع سنی زنان از کل شاغلین دارد. بعبارت دیگر بیشترین فراوانی مربوط به گروه سنی ۲۹ تا ۳۵ سال و کمترین مربوط به گروه سنی بالای ۵۰ سال است.



نمودار شماره (۳): مقایسه توزیع سنی شاغلین مرد صندوق با کل شاغلین

همانگونه که در نمودار فوق ملاحظه می شود توزیع سنی مردان نیز مانند توزیع سنی کل شاغلین چوله به راست است. در این نمودار نیز بالاترین فراوانی مربوط به گروههای سنی ۲۹ تا ۳۵ سال و کمترین مربوط به گروههای سنی بالای ۵۰ سال است.



نمودار شماره (۴): مقایسه توزیع سنی شاغلین مرد و شاغلین زن صندوق

نمودار فوق نشان می دهد هرم سنی زنان و مردان شاغل در صندوق از روند واحدی برخوردار است. هردو نمودار چوله به راست دارند و بیشترین و کمترین فراوانی آنها در گروههای سنی مشابه است. بطور کلی همانگونه که گفته شد، صندوق و کلا با عنایت به برخورداری از جمعیت جوان، فرصت مطلوب سرمایه گذاری دارد که استفاده از این فرصت تأثیر به سزایی در پایداری صندوق خواهد داشت.

جدول شماره (۸) وضعیت جمعیت شاغلین صندوق را به تفکیک نوع عضویت نشان می دهد. بر اساس اطلاعات این جدول متوسط سن و کلا ۳۸ سال می باشد و متوسط سن کارآموزان و کالت ۳۱ سال است. کارآموزان بطور متوسط ۲ سال سابقه پرداخت حق بیمه دارند و متوسط سابقه بیمه پردازی و کلا ۹ سال است. ماخذ کسرحق بیمه، و کلا و کارآموزان به ترتیب ۱۳ میلیون و ۷/۵ میلیون ریال است.

جدول شماره ۸: توزیع فراوانی شاغلین به تفکیک نوع عضویت بر حسب سن، سابقه و دستمزد

نوع عضویت	تعداد	متوسط سن	متوسط سابقه	متوسط ماخذ کسر حق بیمه
کارآموز	۵۵۳۷	۳۱,۲	۲,۳	۷,۴۶۸,۶۷۳
وکیل	۲۳۱۵۷	۳۷,۹	۹,۴	۱۳,۱۶۱,۷۱۵
مجموع	۲۸۶۹۴	۳۶,۶	۸,۰	۱۲,۰۶۳,۱۴۵

جدول شماره (۹) توزیع فراوانی بیمه پردازان صندوق و کلا را به تفکیک وضعیت تأهل نشان می دهد. همانگونه که ملاحظه می شود صندوق و کلا دارای ۱۲۰۶۴ نفر وکیل و کارآموز مجرد و ۱۶۶۳۰ نفر متأهل می باشد. متوسط سن مجردان ۳۴ و متاهلین ۳۸ سال است. بر همین اساس متوسط سابقه بیمه پردازی مجردها ۶ سال و متاهلین ۹ سال می باشد. همچنین میزان دستمزد مجردان بطور متوسط ۱۰/۷ میلیون ریال و متاهلین ۱۲ میلیون ریال می باشد.

جدول شماره ۹: توزیع فراوانی شاغلین صندوق به تفکیک وضعیت تاهل بر حسب متوسط سن، سابقه و دستمزد

نوع عضویت	تعداد	متوسط سن	متوسط سابقه	متوسط ماخذ کسر حق بیمه
مجرد	۱۲۰۶۴	۳۴,۴	۶,۲	۱۰,۷۰۳,۲۲۶
متاهل	۱۶۶۳۰	۳۸,۲	۹,۳	۱۳,۰۴۹,۶۷۹
مجموع	۲۸۶۹۴	۳۶,۶	۸,۰	۱۲,۰۶۳,۱۴۵

۳- نسبت پشتیبانی

این شاخص از تقسیم تعداد بیمه شدگان به تعداد مستمری بگیران بدست می آید و مبین آن است که به ازای هر مستمری بگیر چند بیمه شده وجود دارد. این شاخص نشان دهنده پایداری صندوقهای بیمه‌ای است. به‌طور طبیعی این نسبت در صندوقهای بازنشستگی در ابتدای فعالیت بالاست و هرچه از سالهای تأسیس می‌گذرد کاهش پیدا می‌کند. نسبت پشتیبانی

بیانگر آن است که تا چه اندازه حق بیمه‌های جاری می‌توانند تعهدات جاری را پوشش بدهند (به لحاظ نرخ کسور و میزان مستمری پرداختی).

با توجه به ۶۵۳ نفر مستمری بگیر و ۳۲۴ مستمری بگیر فوت شده، مجموع مستمری بگیران ۹۷۷ و مجموع بیمه پردازان ۲۸۶۹۴ نفر، مقدار این شاخص در صندوق وکلا در پایان سال ۱۳۹۳، بیش از ۲۹ می‌باشد که نوید دهنده وضعیت خوب این صندوق در حال حاضر است.

جدول شماره ۱۰: نسبت پشتیبانی سال ۱۳۹۳

نسبت پشتیبانی	تعداد بیمه پردازان	تعداد مستمری بگیران
۲۹	۲۸۶۹۴	۹۷۷

۴- نرخ جایگزینی (Replacement Ratio)

یکی از شاخص‌های تعیین کننده میزان سخاوتمندی نظام‌های مستمری شاخص نرخ جایگزینی می‌باشد. این نرخ از تقسیم اولین مستمری دریافتی به آخرین دستمزد مشمول کسر حق بیمه افراد محاسبه می‌گردد. نرخ جایگزینی در سال ۱۳۹۳ بر اساس آخرین دستمزد افراد قبل از درخواست مزایا به اولین مستمری پرداختی در سال مورد نظر محاسبه می‌گردد که در این صندوق حدود ۹۰ درصد است و نشان می‌دهد سخاوت صندوق بسیار بالا است. این نسبت معمولاً کمتر از ۸۰ درصد می‌باشد و هر چه این نسبت بالاتر باشد صندوق باید یا نرخ بالاتر حق بیمه تعیین کند یا منابع دیگری نظیر سود ناشی از سرمایه گذاریها را افزایش دهد.

جدول شماره ۱۱: نرخ جایگزینی سال ۱۳۹۳

نرخ جایگزینی	میانگین آخرین دستمزد	میانگین اولین مستمری
٪۹۰	۲۵.۴۲۲.۵۴۴	۲۲.۹۷۹.۸۲۳

۵- وضعیت دارایی های صندوق

وضعیت دارایی های صندوق براساس آخرین صورتهای مالی صندوق در اسفند ۱۳۹۳ مورد بررسی قرار گرفته است و ارزش ویژه صندوق در پایان سال ۱۳۹۳ برابر ۳،۹۶۴،۶۵۰ میلیون ریال می باشد که این ارزش در مقایسه با سال ۱۳۹۲، از رشدی معادل ۳۹/۵ درصد برخوردار بوده است. (جدول شماره ۱۱)

۶- هزینه های اداره صندوق

یکی از مواردی که می بایست در محاسبات اکچوئریال صندوقها مورد توجه قرار گیرد، هزینه های اداره صندوق می باشد که مستقیماً و به عنوان مبلغی کاهنده در صورت تغییرات خالص داراییها انعکاس یابد. از این رو برای ارزیابی دقیق از تعهدات آتی صندوق که می بایست از محل منابع آتی انجام شود مناسب است که هزینه های اداره طرح نیز مورد توجه قرار گیرد.

براساس صورت مالی سال ۱۳۹۳ این هزینه ها رقمی بالغ ۰۵۷،۱۷ میلیون ریال بوده است. همین رقم برای سال ۱۳۹۲، معادل ۳۶۴،۱۲ میلیون ریال می باشد که در سال یاد شده رشدی معادل ۳۸ درصد داشته است.

جدول شماره ۱۲: ارزش ویژه و هزینه های صندوق

سال	ارزش ویژه صندوق	درصد افزایش (کاهش)	هزینه های اداره صندوق	درصد افزایش (کاهش)
۱۳۹۰	۱،۳۴۹،۷۱۲	-	۶۳۳۹	-
۱۳۹۱	۱،۸۸۴،۲۳۲	۴۰	۸،۲۶۲	۳۰
۱۳۹۲	۲،۸۴۱،۰۱۶	۵۱	۱۲،۳۶۴	۵۰
۱۳۹۳	۳،۹۶۴،۶۵۰	۳۹	۱۷،۰۵۷	۳۸

۷- نسبت ذخایر صندوق به تعهدات جاری

این نسبت بیان می کند که با فرض آنکه سیستم عملاً از درآمدهای جاری (کسور جاری) محروم شود تا چند ماه یا چند سال می تواند براساس ذخایر موجود به تعهدات جاری خود عمل کند. برای به دست آوردن این نسبت ابتدا ارزش ویژه طرح که در حقیقت منعکس کننده دارایی های صندوق منهای بدهی های جاری (نه تعهد اکچوئری) است از صورت مالی استخراج شده است که در پایان سال ۱۳۹۳ معادل ۳۹۶۴۶۵۰ میلیون ریال بوده است. چنانچه این مبلغ به مصارف فعلی صندوق بابت مستمری بگیران که در پایان همان سال معادل ۱۴۹۰۸۳ میلیون ریال می باشد تقسیم شود نشان می دهد که در صورت

محرومیت صندوق از درآمدهای جاری ناشی از حق بیمه از سال مورد بحث به بعد، کل ذخائر موجود صندوق حداکثر تا ۲۷ سال آینده جوابگوی تعهدات جاری صندوق می باشد. شایان ذکر است این امر با فرض ثابت بودن میزان تعهدات و ارزش منصفانه دارائیهها، معنی دار میباشد.

جدول شماره ۱۳: نسبت ذخائر به مصارف صندوق در ۴ سال اخیر

سال	ارزش ویژه صندوق	مصارف (مستمری بگیران)	نسبت
۱۳۹۰	۱,۳۴۹,۷۱۲	۲۲,۱۷۳	۶۱
۱۳۹۱	۱,۸۸۴,۲۳۲	۲۸,۷۷۳	۶۵
۱۳۹۲	۲,۸۴۱,۰۱۶	۵۰,۲۵۷	۵۶
۱۳۹۳	۳,۹۶۴,۶۵۰	۱۴۹,۰۸۳	۲۷

۸- مفروضات آکچوئریال

مزایایی که توسط یک صندوق بازنشستگی به اعضای آن پرداخت می گردد، مزایایی است که در آینده تحت شرایطی و رخداد برخی پیشامدها به اعضای واجد شرایط آن پرداخت می شود. از آنجا که پیش بینی آینده به طور دقیق و قطعی امری غیر ممکن است داشتن نگرشی منطقی نسبت به مزایای تعلق گرفته به اعضا در آینده جهت انجام محاسبات آکچوئری و ارزیابی صندوق، نیازمند در نظر گرفتن مفروضات مختلفی در حوزه های اقتصادی و اجتماعی می باشد تا بتوان تحت آن فروض، آینده را به شکلی منطقی تر و دقیق تر برآورد و مدل بندی کرد.

مفروضات اساسی که در این طرحها مورد استفاد قرار می گیرد، در حوزه اجتماعی شامل ساختار و ترکیب جمعیتی (نرخ مرگ و میر، نرخ بازنشستگی، نرخ از کارافتادگی، نرخ طلاق و ...) و در حوزه اقتصادی شامل، نرخ رشد دستمزدها (شاغلین و مستمری بگیران)، نرخ تورم، مقدار مورد انتظار برگشت سرمایه گذاری و ذخیره طرح (که باید برای دوره طولانی تری در نظر گرفته شوند) و ... می باشند. از این رو با توجه به اهمیت مفروضات اقتصادی و اجتماعی در محاسبه دقیق ارزیابی طرح های بازنشستگی، در ادامه به بررسی مفروضات و سپس تعیین میزان و مقدار هر یک از نرخهای فوق (نرخهایی که در محاسبات مورد استفاده قرار گرفته اند) برای ارزیابی پرداخته می شود.

۸-۱- مفروضات اقتصادی

اهم مفروضات اقتصادی مورد استفاده جهت انجام محاسبات آکچوئری شامل موارد زیر می باشد:

- نرخ تنزیل
- نرخ افزایش دستمزد شاغلین (بیمه شدگان)
- نرخ افزایش حقوق و مزایای مستمری بگیران

۱-۱-۸- نرخ افزایش حقوق بیمه پردازان

در این صندوق بر خلاف سایر صندوق های بازنشستگی، ماخذ محاسبه حق بیمه، حقوق و کلا نمی باشد بلکه طبق ماده ۲ فصل اول تصویب نامه هیات وزیران، درآمد ماخذ محاسبه حق بیمه به عنوان پایه برای سال اول اشتغال به وکالت وکلای پایه دو و سه و کارگشایان (۱) برابر و برای وکلای پایه یک (۱،۲) برابر حداقل حقوق و فوق العاده های مستمر مشمولین قانون مدیریت خدمات کشوری در هر سال منظور خواهد شد که به ازای هر سال اشتغال به وکالت ده درصد (۱۰٪) مبلغ پایه به عنوان اضافه سالیانه به مبلغ پایه آن گروه اضافه می شود. با توجه به موارد فوق و محاسبه رشد ماخذ محاسبه حق بیمه برای وکلای پایه یک و کارآموزان در سال های ۹۱ تا ۹۴، متوسط نرخ رشد ماخذ محاسبه حق بیمه برای وکلا و کارآموزان طبق جدول زیر برابر ۰٫۳۰ حاصل شد.

جدول شماره ۱۴: نرخ رشد ماخذ محاسبه حق بیمه تا سال ۹۴

سال	نرخ رشد ماخذ محاسبه حق بیمه وکلای پایه ۱	نرخ رشد ماخذ محاسبه حق بیمه وکلای کارآموز
۱۳۹۱	-	-
۱۳۹۲	۰٫۳۱	۰٫۳۱
۱۳۹۳	۰٫۲۸	۰٫۲۸
۱۳۹۴	۰٫۳۱	۰٫۳۱
میانگین رشد ماخذ محاسبه حق بیمه	۰٫۳۰	۰٫۳۰

با توجه به اینکه همه ساله رشد دستمزدهای اعلام شده از سوی دولت بصورت تناسبی از تورم در نظر گرفته شده و هدف گذاری دولت برای کاهش نرخ تورم منجر به توقف رشد شتابان تورم شده است ندر نتیجه احتمال می رود که نرخ افزایش مزد و حقوق از روند نزولی تبعیت کند که در این گزارش نرخ افزایش تورم بصورت نزولی و مطابق جدول زیر در نظر گرفته می شود.

جدول شماره ۱۵: نرخ رشد مأخذ محاسبه حق بیمه تا ۱۴۵۰

سال	نرخ رشد دستمزد
۹۴-۹۱	۲۴,۱۳٪
۹۹-۹۵	۱۵٪
۱۴۰۹-۱۴۰۰	۱۲٪
۱۴۱۹-۱۴۱۰	۹٪
۱۴۲۹-۱۴۲۰	۷٪
۱۴۳۹-۱۴۳۰	۵٪
۱۴۵۰-۱۴۴۰	۵٪

۲-۱-۸- نرخ تنزیل

از مهمترین نرخ هایی که در محاسبات آکچوئری مورد استفاده قرار می گیرد نرخ تنزیل می باشد، که وجود انحراف یک درصدی در این نرخ، انحراف ریالی قابل توجهی را در تعهدات بازنشستگی بر جای خواهد گذاشت. بر این اساس انتخاب معیارهای مناسب برای محاسبه نرخ تنزیل از اهمیت ویژه ای برخوردار می باشد. روش مورد استفاده برای محاسبه نرخ تنزیل، به شیوه های استفاده آن صندوق از دارایی های خود بستگی دارد. صندوق ممکن است دارایی خود را در شرکت های بورسی، حساب سپرده بانکی، املاک و... سرمایه گذاری نماید که هر کدام از این شیوه ها دارای بازده متفاوتی هستند. در استاندارد شماره ۲۷ روش مورد استفاده برای ارزیابی تعهدات آتی بازنشستگی روش (PUC) می باشد که در این روش نرخ بازده سرمایه گذاری و بازده دارایی های بلند مدت (بدون ریسک، ریسکی و هردو) به عنوان نرخ تنزیل"، برای محاسبه ارزش فعلی تعهدات بکار گرفته می شود که این موضوع در استاندارد شماره ۳۳ (مزایای بازنشستگی کارکنان در واحدهای تجاری) مورد نقد قرار گرفته است.

در استاندارد شماره "۳۳" بیان شده است که هر چند استفاده از نرخ بازده بلند مدت دارایی های طرح برای تنزیل تعهدات مناسب به نظر می رسد، اما استفاده از این نرخ مشکلاتی را نیز ایجاد می کند، چون که نرخ تنزیل منعکس کننده ارزش زمانی پول است و نباید تحت تأثیر سایر ریسک ها قرار گیرد، از این رو اعتقاد بر آن است که بهترین معیار برای دستیابی به این هدف، نرخ بازده بازار اوراق مشارکت شرکتی می باشد. اما در مواردی که بازار عمیقی برای خرید و فروش اینگونه اوراق (همانند کشور ایران) وجود ندارد، نرخ بازده اوراق مشارکت دولتی می تواند جایگزین بهتری باشد. با توجه به این

رهنمود، کمیته تدوین استانداردهای حسابداری، پس از بررسی شرایط محیطی، استفاده از نرخ بازده بازار اوراق مشارکت دولتی را برای این منظور مناسب تشخیص داده است.

با توجه به مبانی نظری و تئوریک محاسبه نرخ تنزیل و موارد مطرح شده در استانداردهای حسابداری و با توجه به ماده ۱۷ مجموعه قوانین و مقررات صندوق حمایت وکلای دادگستری که در آن صندوق را مکلف نموده است که وجوه صندوق را دریافتی ها پس از کسر پرداختی ها) از طریق تودیع سپرده نزد بانک های ایرانی یا خرید اوراق مشارکت نگهداری و بهره برداری کند می توان نرخ تنزیل را برابر اوراق مشارکت دولتی در نظر گرفت. اما با توجه به روند نزولی نرخ تورم و فشار بانک مرکزی برای کاهش نرخ سود سپرده های بانکی و در نتیجه کاهش نرخ سود اوراق قرضه دولتی، در این گزارش نرخ تنزیل معادل ۹۰ درصد نرخ تورم در نظر گرفته می شود.

جدول شماره ۱۶: نرخ تنزیل تا ۱۴۵۰

سال	نرخ رشد دستمزد
۹۴-۹۱	۲۲٪
۹۹-۹۵	۱۴٪
۱۴۰۰-۱۴۰۹	۱۱٪
۱۴۱۰-۱۴۱۹	۸٪
۱۴۲۰-۱۴۲۹	۶٪
۱۴۳۰-۱۴۳۹	۵٪
۱۴۴۰-۱۴۵۰	۵٪

۳-۱-۸- نرخ افزایش مستمری

بر اساس آیین نامه صندوق حمایت وکلا (ماده ۲۱ و اصلاحیه آن) هر سال میزان مستمری ها می بایست با توجه به تغییرات شاخص هزینه زندگی بر اساس پیشنهاد کانون وکلا، تایید وزارت دادگستری و تصویب هیات دولت اصلاح و افزایش داده شود. همچنین مستمری هایی که تا پایان سال ۱۳۸۰ قابل پرداخت بوده است از تاریخ ۱۳۸۱/۰۱/۰۱ به میزان ۲۵ درصد افزایش داده شود. جدول زیر نرخ افزایش مستمری ها را طی سال های ۹۰ تا ۹۴ نشان می دهد که میانگین نرخ افزایش مستمری بر اساس نرخ های رشد این چند سال برابر ۲۰ درصد می باشد.

جدول شماره ۱۷: نرخ افزایش مستمری طی سالهای ۹۰-۹۴

سال	نرخ افزایش مستمری (درصد)
۱۳۹۰	۱۲,۴
۱۳۹۱	۲۱,۵
۱۳۹۲	۲۸,۷
۱۳۹۳	۲۵
۱۳۹۴	۱۵
میانگین نرخ افزایش مستمری	۲۰

در این گزارش نرخ افزایش مستمری ها همانند نرخ افزایش مزد مبنای سالانه در نظر گرفته می شود. از آنجا که بر اساس قانون و بطور طبیعی، مزد مبنای کسر حق بیمه و کلا و کارآموزان علاوه بر رشد حقوق و دستمزد سالانه، یک پایه نیز افزایش می یابد که معادل ۱۰ درصد مزد مینا است بنابراین رشد حقوق و دستمزد همیشه بالاتر از رشد مستمری ها خواهد بود و تا زمانی که نسبت پشتیبانی بالا باشد پایداری مالی صنوق به حد کفایت بالا خواهد بود.

۹- ارزش فعلی تعهدات آکچوئری مزایای بازنشستگی

با توجه به کلیه مفروضات و پیش بینی های قبلی، ارزش فعلی تعهدات آکچوئری مزایای بازنشستگی برای کلیه بیمه پردازان و مستمری بگیران تحت پوشش صندوق بیمه و کلا به تاریخ پایان سال ۱۳۹۳ محاسبه شده است.

روش هزینه یابی در این گزارش شیوه هزینه یابی PUC است که مزایای بازنشستگی را بر اساس سالهای بیمه پردازی تخصیص داده و محاسبات انجام می شود. برای انجام این روش دو بخش اصلی محاسبه می شود. ابتدا هزینه نرمال که شامل سه مرحله است: ۱- پیش بینی دستمزد ماخذ کسر حق بیمه برای محاسبه مزایا بر اساس فرمول مربوطه از جمله آخرین مزد و حقوق، تعداد سالهای بیمه پردازی و نرخ انباشت. ۲- تخصیص مزایای سالانه به هر یک از سالهای بیمه پردازی تا سن بازنشستگی. ۳- محاسبه ارزش فعلی تعهدات آکچوئریال مزایای بازنشستگی برای هر سال که همان هزینه نرمال (NC) سالانه است و مطابق فرمول زیر محاسبه می شود:

هزینه نرمال = مزایای تخصیص یافته به هر سال X نرخ بقا از سن ورود به طرح تا سن بازنشستگی X فاکتور تنزیل از سن شروع تا سن بازنشستگی X فاکتور مقررری پرداخت واحد در سن بازنشستگی.

نرخ بقا از جدول عمر محاسبه شده و بر اساس احتمال زنده ماندن فرد تا سن معینی محاسبه می شود. در این گزارش از جدول عمر فرانسه استفاده می شود.

برای محاسبه تعهدات آکچوئری انباشته شده (AL) از فرمول زیر استفاده می شود:

تعهدات آکچوئری انباشته شده = مزایای تخصیص یافته تا زمان فعلی X نرخ بقا از سن ورود به طرح تا سن بازنشستگی X فاکتور تنزیل از سن ورود به طرح تا سن بازنشستگی X مقررپرداخت یکواحد در سن بازنشستگی

در این فرمول هم مانند فرمول هزینه نرمال، نرخ بقا و فاکتور تنزیل هر سال افزایش یافته و تعهدات نیز با شیب ملایم در طول زمان افزایش می یابد. در این گزارش از فرمولهای بالا برای محاسبه ارزش فعلی تعهدات آکچوئری مزایای بازنشستگی استفاده شده و نتایج در جدول زیر خلاصه شده است. در این جدول فرض بر این است که بطور متوسط، بیمه پردازان در سن ۶۸ سالگی (متوسط سن درخواست بازنشستگی در سال ۹۳) تقاضای بازنشستگی بنمایند.

جدول شماره ۱۸: ارزش فعلی تعهدات آکچوئریال مزایای بازنشستگی

مزایا بگیران	ارزش آکچوئریال مزایا
بیمه پردازان	۱,۸۹۴,۸
بازنشستگان	۶۳۰,۷
بازماندگان	۲۶,۷
از کارافتادگان	۱,۴
مجموع تعهدات	۲,۵۵۲,۲۷
ارزش ویژه طرح	۳,۹۶۴,۷
نسبت تقدینگی	۱,۵۵

از این جدول مشاهده می شود که ارزش تعهدات آکچوئری در پایان سال ۱۳۹۳ بالغ بر ۲۵۵۲ میلیارد ریال می باشد که با توجه به ارزش ویژه طرح، نسبت نقدینگی به ۱/۵۵ برابر رسیده است و نشان می دهد هنوز صندوق به دوره بلوغ نرسیده و از ذخیره واستحکام کافی برخوردار است.

۱۰- محاسبات نرخ حق بیمه

با توجه به مراحل ذکر شده در بخش پیشین در خصوص محاسبه هزینه نرمال طرح، مقادیر محاسبه شده در جدول زیر ارایه شده است. لازم به ذکر است در شرایط موجود، متوسط سن بازنشستگی بیمه پردازان صندوق ۶۸ سال بوده و لذا این سن به عنوان ملاک محاسبه نرخ در نظر گرفته شده است.

جدول شماره ۱۹: برآورد هزینه نرمال طرح و حق بیمه

مبلغ	درآمدهای سال ۹۳	
۴۹۸,۴۴	حق بیمه (مجموع سهم و کیل و کانون)	
۶۸۷,۱	سود سپرده	
۵۲,۲۰	تمبر و مشاوره و سایر	
۱,۲۳۷,۷۴	مجموع درآمدها	
۲۴۲,۴۳	هزینه نرمال	سن بازنشستگی ۶۸ سال
%۱۹,۵۹	نرخ حق بیمه (با سپرده)	
%۴۴,۰	نرخ حق بیمه (بدون سپرده)	

همانطور که از جدول مشخص است مجموع درآمدهای صندوق دز سال ۱۳۹۳ بالغ بر ۱۲۳۸ میلیارد ریال بوده و در این سال هزینه نرمال تعهدات اکچوئری بالغ بر ۲۴۲ میلیارد ریال برآورد شده است. بنابراین با لحاظ درآمدهای ناشی از سود سپرده گذاری، نرخ حق بیمه متعادل کننده درآمدها و تعهدات آمچوئریال صندوق در پایان سال ۱۳۹۳ حدود ۱۹/۶ درصد برآورد می شود و چنانچه به هر دلیل سپرده گذاری صورت نگرفته یا سپرده ها صرف سایر امور صندوق گردد در اینصورت نرخ متعادل کننده تا حدود ۴۴ درصد افزایش می یابد.

۱۱- سناریوسازی و تحلیل حساسیت

با توجه به اینکه اساسا محاسبات اکچوئری بر پایه احتمالات و قوانین ریاضی و اماری بنا شده و برای محاسبات نیاز به تعیین پیش فرضهایی از سوی مدیران و کارشناسان مربوطه می باشد، لذا برای هر گونه سیاست گذاری های بعدی لازم است در مورد فروض استفاده شده انعطاف کافی به خرج داد تا تحلیل های ارایه شده برای سیاستگذاران و مقامات تصمیم گیر قابلیت مقایسه داشته و در تصمیم گیریها بکار گرفته شود. در این گزارش تقریبا همه فروض بر پایه پیش بینی هایی از آینده تنظیم شده است که ممکن است بنت به شرایط پیش بینی نشده ای، محقق نشود. اولین نکته این است که سن بازنشستگی در این گزارش ۷۰ سال و سابقه مورد انتظار ۳۵ سال در نظر گرفته شده است. لذا چنانچه هر یک از این فروض در عمل اتفاق نیفتد نتایج این گزارش تغییر می کند.

۱۱-۱ - تغییر در سن بازنشستگی

چنانچه بیمه پردازان به هر دلیل پس از پایان دوره بیمه پردازی، تا سن ۷۰ سالگی درخواست بازنشستگی خود را نعلیق نکرده و زودتر این درخواست را برای برقراری مقرری بازنشستگی ارایه نمایند قطعا میزان تعهدات برآورد شده افزایش می باید. در جدول زیر تحلیل حساسیت تغییر در سن درخواست بازنشستگی ارایه شده است.

جدول شماره ۲۰: ارزش فعلی تعهدات آکچوئریال مزایای بازنشستگی

مجموع درآمدها			۱.۲۳۷,۷۴		
سن بازنشستگی ۷۰ سال	هزینه نرمال	۱۸۹,۸۷	سن بازنشستگی ۶۷ سال	هزینه نرمال	۲۷۲,۹۱
	نرخ حق بیمه (با سپرده)	%۱۵,۳۴		نرخ حق بیمه (با سپرده)	%۲۲,۰۵
	نرخ حق بیمه (بدون سپرده)	%۳۴,۵		نرخ حق بیمه (بدون سپرده)	%۴۹,۶
سن بازنشستگی ۶۹ سال	هزینه نرمال	۲۱۴,۹۶	سن بازنشستگی ۶۶ سال	هزینه نرمال	۳۰۶,۷۶
	نرخ حق بیمه (با سپرده)	%۱۷,۳۷		نرخ حق بیمه (با سپرده)	%۲۴,۷۸
	نرخ حق بیمه (بدون سپرده)	%۳۹,۰		نرخ حق بیمه (بدون سپرده)	%۵۵,۷
سن بازنشستگی ۶۸ سال	هزینه نرمال	۲۴۲,۴۳	سن بازنشستگی ۶۵ سال	هزینه نرمال	۳۴۳,۷۶
	نرخ حق بیمه (با سپرده)	%۱۹,۵۹		نرخ حق بیمه (با سپرده)	%۲۷,۷۷
	نرخ حق بیمه (بدون سپرده)	%۴۴,۰		نرخ حق بیمه (بدون سپرده)	%۶۲,۴

از این جدول مشخص است که به ازای هر ۱ سال تاخیر در درخواست بازنشستگی، حدود ۲/۵ درصد نرخ حق بیمه تعادلی کاهش پیدا می کند. بنابراین اتخاذ سیاستهای تشویقی در بیمه پردازان و وکلای عضو صندوق منجر به پایداری مالی بیشتر صندوق شده و نیاز به افزایش شدید نرخ حق بیمه برای تعادل بلند مدت نخواهد بود.

۱۱-۲ - تغییر در نرخ تنزیل

در تحلیل اصلی فرض بر این بود که شکاف بین نرخ تنزیل و نرخ رشد دستمزد (نرخ تورم) معادل ۱۰ درصد نرخ تورم باشد، یعنی با فرض نرخ تورم ۲۵ درصد، نرخ تنزیل حدود ۲۲/۵ درصد در نظر گرفته می شود.

جدول شماره ۲۱: کاهش ۵ درصدی شکاف بین نرخ تنزیل و نرخ تورم

مزیای بگیران	ارزش آکچوئریال مزایا
بیمه پردازان	۱,۵۷۸,۱
بازنشستگان	۶۳۰,۷
بازماندگان	۲۶,۷
از کارافتادگان	۱,۴
مجموع تعهدات	۲,۲۳۵,۵۸
ارزش ویژه طرح	۳,۹۶۴,۷
نسبت نقدینگی	۱,۷۷

چنانچه شکاف بین نرخ تنزیل و نرخ تورم معادل ۵ درصد نرخ تورم در نظر گرفته شود به این معنی است که ارزش فعلی تعهدات آکچوئریال بازنشستگی کاهش یافته و از طرف دیگر، سود بیشتری به سپرده های بانکی تعلق گرفته و نیاز کمتری به افزایش منابع حق بیمه می باشد. همچنین مشاهده می شود که ارزش آکچوئریال مزایای تعهد شده بازنشستگی کاهش یافته و نسبت نقدینگی به بیش از ۱/۷۷ برابر افزایش پیدا کرده است. محاسبات مربوط به نرخ حق بیمه نشان می دهد در این حالت در شرایط سن بازنشستگی ۶۸ سال، نرخ حق بیمه تعادلی با ۳/۵ درصد کاهش، به حدود ۱۶ درصد رسیده است.

جدول شماره ۲۲: تغییر نرخ تنزیل به معادل ۹۵ درصد نرخ تورم

مبلغ	درآمدهای سال ۹۳	
۴۹۸,۴۴	حق بیمه	
۶۸۷,۱	سود سپرده	
۵۲,۲۰	تمبر و مشاوره و سایر	
۱,۲۳۷,۷۴	مجموع درآمدها	
۱۹۸,۱۹	هزینه نرمال	سن بازنشستگی ۶۸ سال
%۱۶,۰۱	نرخ حق بیمه (با سپرده)	
%۳۶,۰	نرخ حق بیمه (بدون سپرده)	

با افزایش نرخ تنزیل و برابری آن با نرخ تورم، ارزش تعهدات آکچوئریال باز هم کاهش یافته و نسبت نقدینگی به حدود ۲ برابر افزایش و نرخ حق بیمه به حدود ۱۳ درصد کاهش پیدا می کند.

جدول شماره ۲۳: نسبت تقدینگی با فرض افزایش نرخ تنزیل و برابری با نرخ تورم

مزیای بگیران	ارزش آکچوئریال مزایا
بیمه پردازان	۱,۳۲۰,۰
بازنشستگان	۶۳۰,۷
بازماندگان	۲۶,۷
از کارافتادگان	۱,۴
مجموع تعهدات	۱,۹۷۷,۴۴
ارزش ویژه طرح	۳,۹۶۴,۷
نسبت تقدینگی	۲,۰۰

جدول شماره ۲۴: نرخ حق بیمه با فرض برابری نرخ تنزیل با نرخ تورم

مبلغ	درآمدهای سال ۹۳	
۴۹۸,۴۴	حق بیمه	
۶۸۷,۱	سود سپرده	
۵۲,۲۰	تمبر و مشاوره و سایر	
۱,۲۳۷,۷۴	مجموع درآمدها	
۱۶۲,۶۲	هزینه نرمال	سن بازنشستگی ۶۸ سال
۱۳,۱۴٪	نرخ حق بیمه (با سپرده)	
۲۹,۵٪	نرخ حق بیمه (بدون سپرده)	

مشاهده می شود که با افزایش نرخ تنزیل و کاهش شکاف بین نرخ تنزیل و نرخ تورم، هزینه نرمال طرح کاهش قابل ملاحظه ای داشته و نرخ حق بیمه تعادلی به حدود ۱۳ درصد (۶ درصد) کاهش پیدا میکند. به عبارت دیگر، هر ۱ درصد کاهش شکاف بین نرخ تنزیل و نرخ تورم، حدود ۰/۶ درصد نرخ حق بیمه تعادلی را کاهش می دهد.

۱۲- توصیه های سیاستی

بر اساس محاسبات این گزارش و با توجه به جوان بودن صندوق و بالا بودن نسبت پشتیبانی، فزونی نرخ رشد حق بیمه ها بر نرخ رشد مستمری ها و کنترل هایی که در شیوه اداره و فرمول برقراری مستمری لحاظ شده است، صندوق وکلا یکی از صندوقهای خوش رفتار و با آینده خوب پیش بینی می شود. البته برخی مخاطرات ممکن است در آینده بوجود بیاید که می توان بصورت مواجهه خلاق و پیش نگرانه با آنها روبرو شده و اثرات آنها را در بلند مدت کاهش داد. باید توجه داشت که صندوق های بازنشستگی اساسا رفتاری بلندمدت داشته و ممکن به زودی آثار تغییرات سیاستها را شاهد نباشیم. بنابراین پیشنهادهای سیاستی دارای آثار بلندمدت بر پایداری مالی صندوق می باشد.

۱. در حالی که در اغلب کشورهای دنیا به دلیل بهبود شرایط بهداشت و درمان، امید به زندگی افراد در حال افزایش بوده و متوسط دوره اشتغال از ۳۰ سال به ۴۰ سال و بالاتر افزایش یافته است، توصیه می شود مشارکت بیمه پردازان صندوق به حداقل ۳۵ سال افزایش یافته و تا ۴۰ سال امکان مشارکت در صندوق وجود داشته باشد.
۲. فرمول محاسبه مزایای مستمری بر اساس مشارکت ۳۰ ساله افراد و معادل یک سی ام متوسط دو سال آخر تنظیم شده است. بنابراین نرخ انباشت (accrual rate) که همان یک سی ام است بهتر است به یک سی و پنجم یا در دوره بلندمدت ۲۰ ساله و برای افراد با سن کمتر از ۳۰ سال، به یک چهلم تغییر کند.
۳. در محاسبه مستمری بازماندگان، هیچ گونه کاهش مزایا نسبت به دوره زنده ماندن فرد بازنشسته در نظر گرفته نمی شود. به عبارت دیگر فوت شدن یا نشدن فرد بازنشسته تاثیری در کاهش مستمری نداشته و عملا گویی که طول عمر فرد بازنشسته معادل آخرین فرد بازمانده در نظر گرفته می شود که این موضوع در بلندمدت و با افزایش تعداد مستمری بگیران موجب ناپایداری مالی صندوق خواهد شد.
۴. در حال حاضر افراد پس از پایان دوره ۳۰ ساله بیمه پردازی، با پرداخت حدود ۲ سال حق بیمه اضافی، امکان دریافت تا ۱۰۰ درصد آخرین مزد و حقوق ماخذ کسر حق بیمه را دارند و لذا انگیزه آنها برای ادامه دوران بیمه پردازی تضعیف می شود. توصیه می شود با اصلاح فرمول محاسبه مستمری، این انگیزه را تقویت نمود.
۵. با توجه به روال معمول در سایر صندوقهای بازنشستگی، ممکن است در آینده فشارهایی به صندوق برای بازنشستگی زودهنگام افراد بیمه پرداز وارد شود. توصیه می شود از هم اکنون سازوکارهایی برای این موضوع اندیشیده شود.
۶. بر اساس محاسبات این گزارش، نرخ حق بیمه فعلی در بلند مدت موجب کسری صندوق خواهد شد. پیشنهاد می شود نرخ حق بیمه طبق سناریوهای پیشنهادی گزارش، بصورت پلکانی و دوره ای افزایش یافته تا به حدود ۲۰ درصد برسد.
۷. با توجه به اینکه صندوق های بازنشستگی معمولا به صورت مشارکت سه جانبه بیمه شده، کارفرما و دولت اداره می شوند، در صندوق حمایت وکلا، نقش مشارکت دولت به صورت واگذاری بخشی از درآمدهای مشاوره و حق تمبر، نقش کارفرمایی کانونها به صورت پرداخت ۴ درصد حق بیمه و مابقی به عهده بیمه شده می باشد. توصیه می شود

برای تعادل بلندمدت صندوق، ضمن افزایش مشارکت بیمه شده، نقش کارفرمایی کانونها از طریق مشارکت بیشتر در پرداخت حق بیمه و نقش دولت از طریق افزایش نرخ واگذاری بخشی از درآمدهای مشاوره ای و حق تمبر و نظایر آن تقویت شود.